



Seminário Nacional de Grandes Barragens

25 a 28 de outubro de 2011

Windsor Barra da Tijuca Hotel - Rio de Janeiro

## II SIBE Simpósio Internacional de Barragens de Enrocamento

27 e 28 de outubro de 2011

Windsor Barra da Tijuca Hotel - Rio de Janeiro



### **Monitoramento de Aves ao Longo de um Trecho do Médio Rio Madeira, Rondônia:**

### **A Aplicação de Múltiplas Metodologias e a Identificação da Localidade com a Maior Riqueza Taxonômica do Brasil**

Luís Fábio SILVEIRA; Érika MACHADO; Thiago VERNASCH ; André de LUCA .

Consultores da ARCADIS Tetraplan

# Introdução

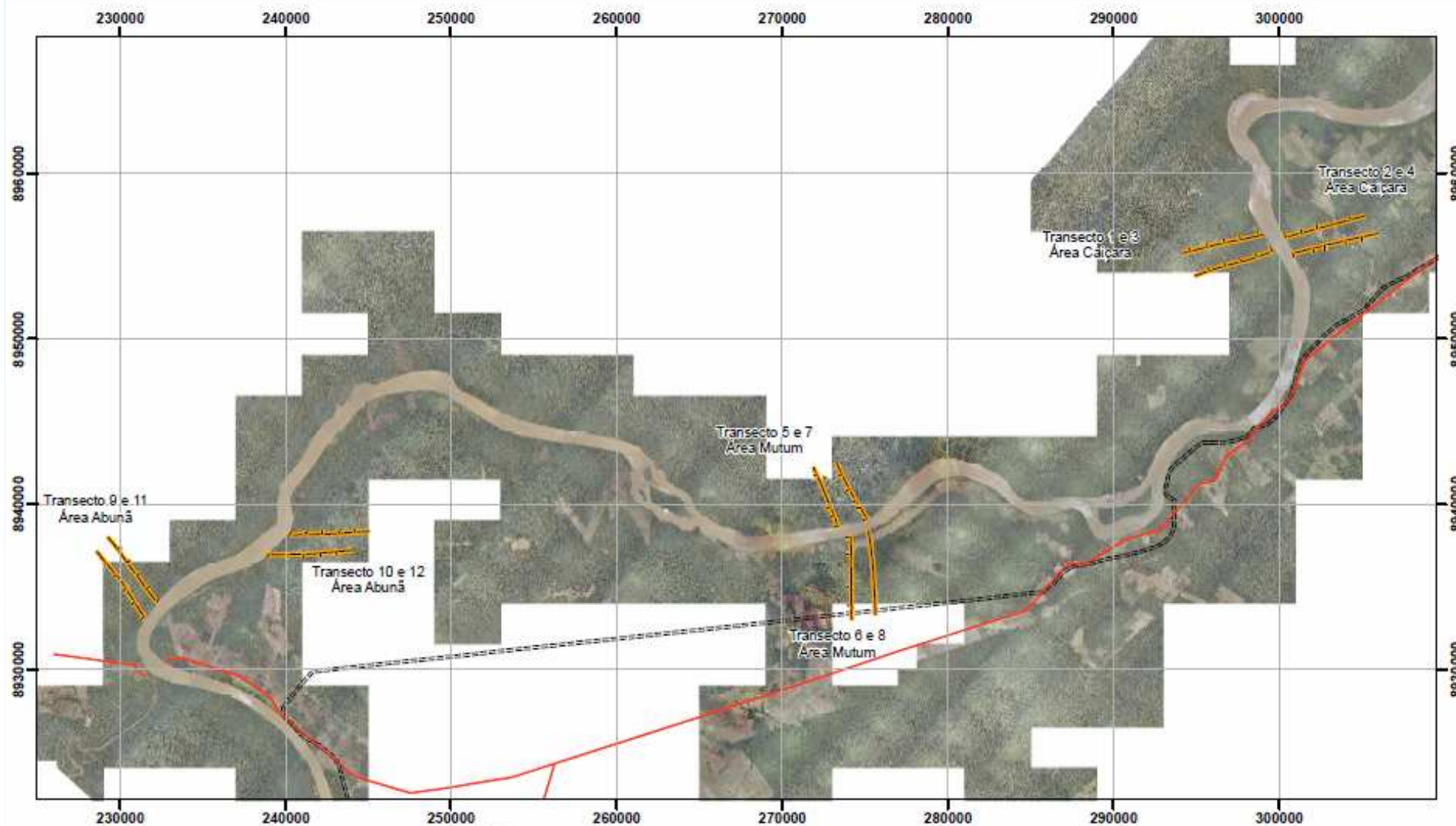
- Na Amazônia ocorrem mais de 1.300 espécies de aves
- O AHE Jirau está totalmente inserido no domínio do bioma da Amazônia, na bacia do rio Madeira, uma das menos conhecidas de toda a Amazônia
- Inventários de aves permitem inferir o estado de conservação de uma determinada área e das principais pressões antrópicas a ela relacionadas

# Objetivo


- Os objetivos desse trabalho foram inventariar e monitorar as aves que habitam a área de influência direta do AHE Jirau, em Rondônia

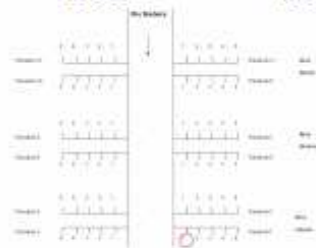
# Metodologia

- As áreas amostrais incluem 6 módulos (3 em cada margem)
- Cada módulo é composto por 2 transectos de 5 km com 5 parcelas de 250 m em cada transecto, distantes entre si 1 Km
- As parcelas são perpendiculares aos transectos, retilíneas, não seguindo o padrão de curva de nível



**Legenda**

-  Transectos e parcelas
-  BR - 364
-  Ferrovia



Fontes:  
Base Cartográfica Integrada do Brasil  
ao Milionésimo - IBGE, 2005

Elaboração: ARCADIS Tetraplan, 2011

Coordenadas UTM - FUSO 20 S  
Datum horizontal: SAD-69

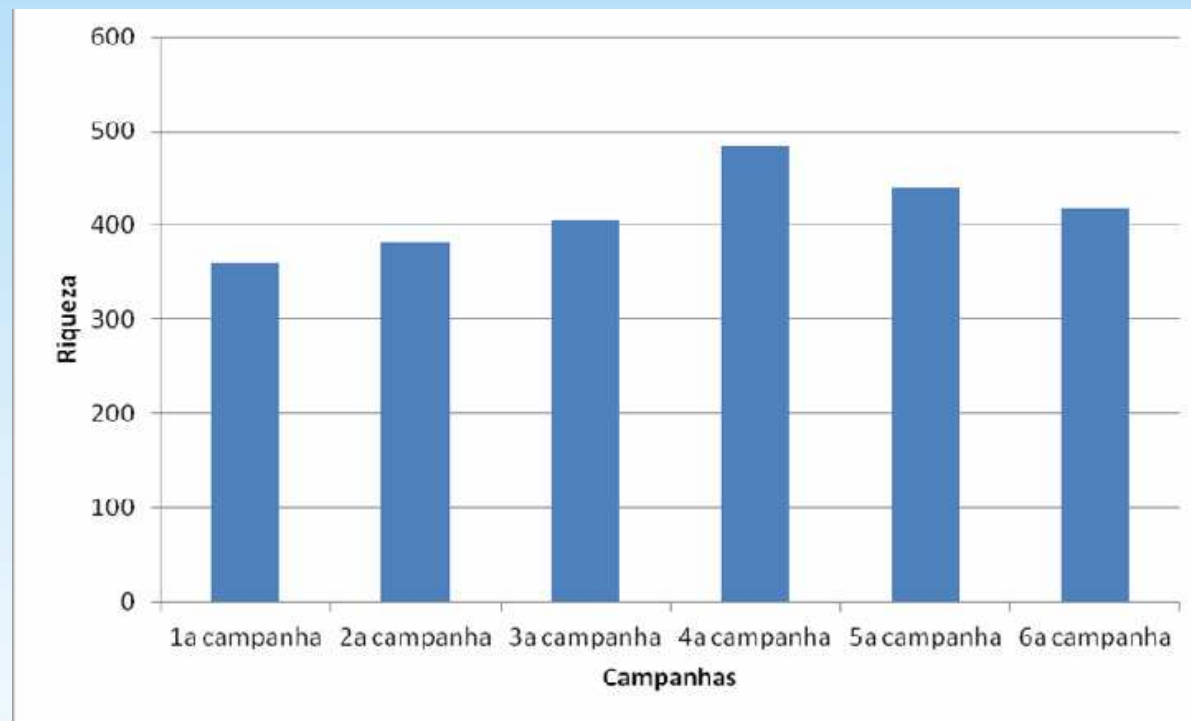
Resp. Técnico 	
Projeto: <b>Programa de Conservação da Fauna Silvestre - UHE Jirau</b>	
Título: <b>Localização geral da área</b>	
Escala: 1:300.000	Data: Outubro/ 2011

# Metodologia

- Em cada campanha são utilizadas 600 redes-de-neblina de 12 metros cada, abertas por 6 horas por 3 dias não consecutivos
- As aves são capturadas, identificadas, anilhadas e soltas para permitir o seu monitoramento
- Censos quantitativos (pontos fixos - registros visuais e auditivos) nos mesmos transectos
- Registros fortuitos também foram considerados

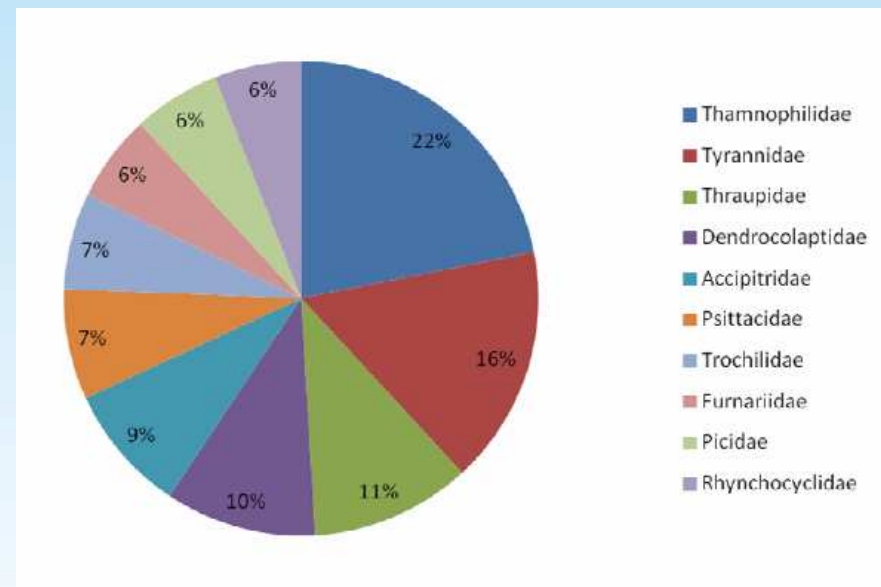
# Resultados e Discussão

- Durante os trabalhos de campo foi registrado um total de 628 táxons de aves.



# Resultados e Discussão

- O total de táxons registrados nas áreas de monitoramento do AHE Jirau corresponde a 23 ordens e 69 famílias
- Este total representa, respectivamente, 89% e 72% do total registrado para o território nacional
- A família *Thamnophilidae* foi a mais representativa.
- Entre os não-passeriformes, as famílias *Accipitridae* e *Psittacidae* foram as mais diversas



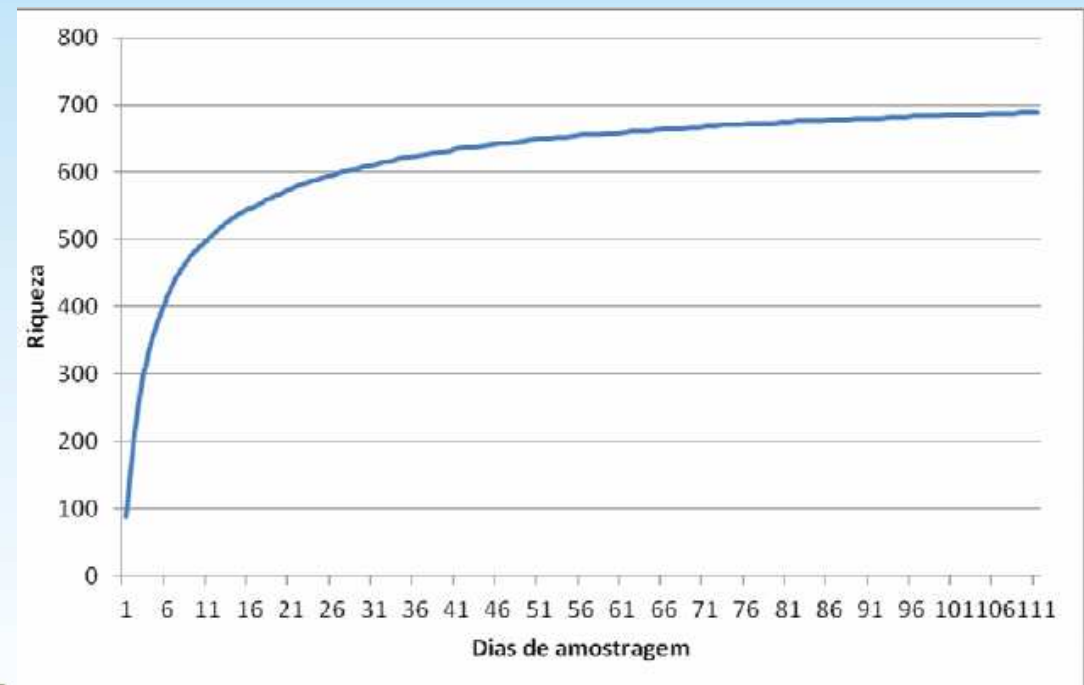
# Resultados e Discussão

- Ao final das seis campanhas de monitoramento foram registados 22.842 indivíduos, representando 628 táxons de aves

Campanha	Táxons Registrados
1ª Campanha	376
2ª Campanha	387
3ª Campanha	394
4ª Campanha	482
5ª Campanha	427
6ª Campanha	410

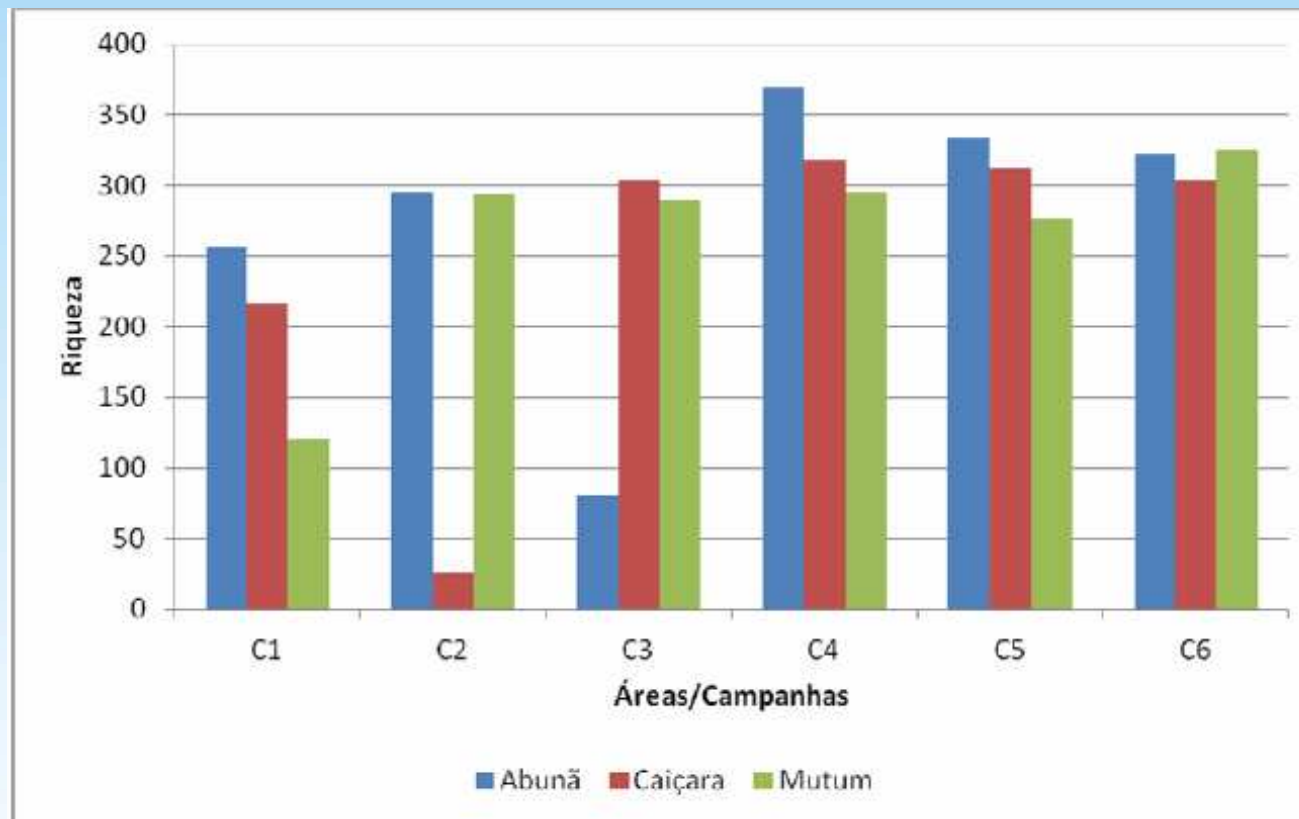
# Resultados e Discussão

- Há uma estabilização da curva de eficiência amostral
- A curva atingiu uma assíntota o que evidencia que o presente estudo amostrou adequadamente a avifauna dos locais de amostragem.



# Resultados e Discussão

- A área de Abunã foi a que apresentou maior riqueza entre as áreas de amostragem



# Conclusões

- A análise da avifauna registrada na área de influência direta do AHE Jirau revelou que esta se encontra em bom estado de conservação, com a presença de um número significativo de espécies endêmicas, cinegéticas e indicadoras de boa qualidade ambiental
- O presente estudo foi capaz de registrar 628 táxons de aves, a maior diversidade de aves em todo o Brasil
- Este alto número de espécies demonstra que as metodologias selecionadas são capazes de gerar, em curto espaço de tempo, dados de alta confiabilidade e de amostrarem eficientemente as aves desta região

# Agradecimentos

- Agradecemos à Energia Sustentável do Brasil por proporcionar este estudo, à ARCADIS Tetraplan S/A. pelo apoio e pelo incentivo na publicação deste manuscrito.
- Aos auxiliares de campo e barqueiros pela ajuda, Marco Antônio Rego, e alunos do laboratório de ornitologia do Museu de Zoologia da USP.

Esta apresentação estará disponível para  
download, a partir do dia 03/11/2011,  
no site:

[www.cbdb.org.br](http://www.cbdb.org.br)